

Zongo un viaje maravilloso...

Por: Patricia Espejo Tapia

Desde las alturas a la Amazonia... Un recorrido desde los 4.500 m.s.n.m. hasta los 900 m.s.n.m. atravesando la Cordillera Real y cuatro pisos ecológicos: *Pradera Alto Andina, Páramo Yungueño, Ceja de Monte Yungueño y Bosque Húmedo Tropical.* Se pueden apreciar las realizaciones técnicas más importantes que tiene el municipio de La Paz: las ocho centrales hidroeléctricas que generan el 60 % de energía que requiere la ciudad de La Paz.



Cascadas en Camsique
Foto: Jorge Antonio Gutierrez



Río Zongo
Foto: Patricia Espejo T.

CONTENIDO

- 1.- Descripción
- 2.- Situación Social
- 3.- Lugares a conocer y visitar
- 4.- Servicios Turísticos
- 5.- Qué hacer en Zongo
- 6.- Cómo llegar a Zongo
- 7.- Conclusiones
- 8.- Bibliografía

1.- Descripción

El Valle de Zongo se encuentra ubicado al norte de la ciudad de La Paz en los contrafuertes orientales de la Cordillera Real de los Andes en Bolivia. Es un valle que transcurre en torno al río Zongo de aproximadamente a 80 kilómetros, que nace de los deshielos de algunos nevados de la Cordillera Real como es el nevado Huayna Potosí con 6.088 m.s.n.m. y se dirige al norte hasta confluir con el río Coroico con 800 m.s.n.m.

En el recorrido se forma un valle montañoso empezando en los valles glaciares hasta valles profundos y pendientes dando nacimiento a cuatro pisos ecológicos:



VALLE DE ZONGO

Foto: Sub Alcaldía de Zongo

a) Pradera Alto Andina.

Ubicado en la parte superior de la cuenca del río Zongo, por encima de los 4.000 metros, destacándose por su particular belleza escénica entre imponentes cumbres hacia arriba y profundos abismos y profundidades hacia abajo. Este tipo está al pie del nevado Huayna Potosí en descenso del camino principal hacia el gran valle glacial.

b) Páramo Yungueño

Se desarrolla entre los 3.700 a 4.500 metros en regiones montañosas de clima húmedo. Existe mayor biodiversidad en términos de especies de flora y fauna teniendo así mayor interés científico. Las localidades tipo son comunidades de Botijlaca, Huallini hasta Cuticuchu en piso de valle y Kapata – Mina Vengadora.

c) Ceja de Monte Yungueño

Se encuentra entre 2.700 a 3.200 metros en regiones de clima húmedo a perhúmedo., destacándose por la formación de una vegetación leñosa densa. Este tipo presenta un interés escénico y visual particular por la presencia de los bosquecillos casi permanentemente envueltos en neblinas. Biológicamente son de interés científico por la presencia de elevado endemismo en flora y fauna. Las localidades tipo se encuentran debajo de la comunidad de Cuticucho hacia Santa Rosa.

d) Bosque Húmedo Tropical

Se encuentra ubicada entre 800 a 2.800 metros correspondiendo a Yungas intermedio y Yungas inferior. Constituye uno de los ecosistemas de mayor importancia ecológica por su alta fragilidad y sensibilidad, así como por sus interesantes niveles de riquezas biológicas, pero especialmente por la presencia de un gran número de especies endémicas de plantas y animales.

Así también, es uno de los más impactados por las actividades humanas desarrollándose la agropecuaria en el valle de Zongo. Las localidades presentes son la zona de Zongo, comunidad de Cahua y más abajo de la comunidad de Huaji.

El distrito 23 de Zongo cuenta con todos los climas; empezando con el clima frígido del altiplano, templado de los valles y el clima cálido del trópico. Facilitando el desarrollo de la agricultura y la ganadería.

2.- Situación Social

Las comunidades actuales del Valle de Zongo tienen sus raíces en el antiguo ayllu de origen prehispánico. Posteriormente los ayllus fueron incorporados durante la colonia y república bajo el sistema de haciendas.

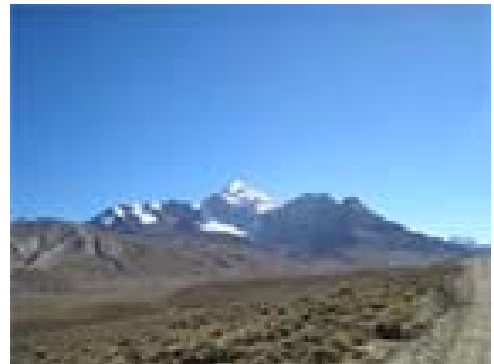
Existen aproximadamente 2.500 habitantes, distribuidos en 13 comunidades: Botijlaca, Llaullini, Cañaviri, Coscapa, Chirimoyani, Camcique, Santa Rosa, Sainani, Pueblo de Zongo, Harca, Cahua, Huaji y Zongo Choro. Las comunidades están organizadas en pequeños sindicatos agrarios que a la vez forman parte de dos subcentrales: Quebrada Alta y Quebrada Baja. Tienen tres centrales agrarias: Chucura, Valle de Zongo y Zongo – Tropical.

3.- Lugares a conocer y visitar

EL HUAYNA POTOSI

Debido a su forma monolítica y piramidal, y a su acceso fácil (45 km. de La Paz) está enclavado entre los macizos Condoriri y Chacaltaya, se lo puede reconocer desde cualquier parte del altiplano.

Con su altura imponente de 6.088m. es imponente ante los ojos de su atractiva presencia



NEVADO HUAYNA POTOSÍ

Foto: SubAlcaldía de Zongo



LAGUNA VISCACHANI

Foto: Sub Alcaldía de Zongo



LLAMAS EN BOTIJLACA

Foto: SubAlcaldía de Zongo



Se aprecia un
**CEMENTERIO
INDÍGENA EN MILLUNI**

Foto: Jorge Antonio Gutierrez

En la comunidad de Cañaviri se destaca la iglesia de Santa María Asunta Perteneciente al siglo XVII.



IGLESIA EN CAÑAVIRI

Foto: SubAlcaldía de Zongo

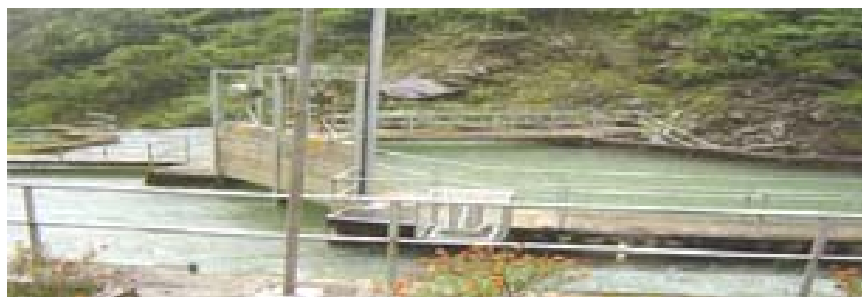


IGLESIA DEL PUEBLO DE ZONGO

Foto: SubAlcaldía de Zongo

Uno de los lugares interesantes a conocer es el Pueblo de Zongo donde se encuentra además de la iglesia, una casa Colonial en la que habitó el prócer Pedro Domingo Murillo y que actualmente es considerada Patrimonio Cultural del municipio.

Generación de energía eléctrica



CENTRAL HIDROELÉCTRICA DE SAINANI

Foto: SubAlcaldía de Zongo

El distrito 23 posee también abundantes recursos hídricos para la generación de energía eléctrica, maderas preciosas, incienso, copal y goma.

En agosto de 1990 la Compañía Boliviana de Energía Eléctrica COBEE, firmó un acuerdo de franquicia con el gobierno boliviano que autoriza la explotación del valle de Zongo para la generación de energía eléctrica hasta el año 2030 en sus ríos Zongo y Tiquimani.

Existen ocho plantas generadoras en el valle de Zongo: Botijlaca, Cuticucho, Santa Rosa, Sainani, Chururaqui, Harca y Cahua.

4.- Servicios Turísticos



CENTRO DE ATENCIÓN AL TURISTA EN CAÑAVIRI

Foto: SubAlcaldía de Zongo



HOTEL LOS GRILLOS - CAHUA GRANDE

Foto: Patricia Espejo T.

5.- Qué hacer en Zongo

Durante el trayecto en la parte alta del Valle es posible realizar largas caminatas, ya sea ascenso al nevado Huayna Potosí o las lagunas y bofedales.

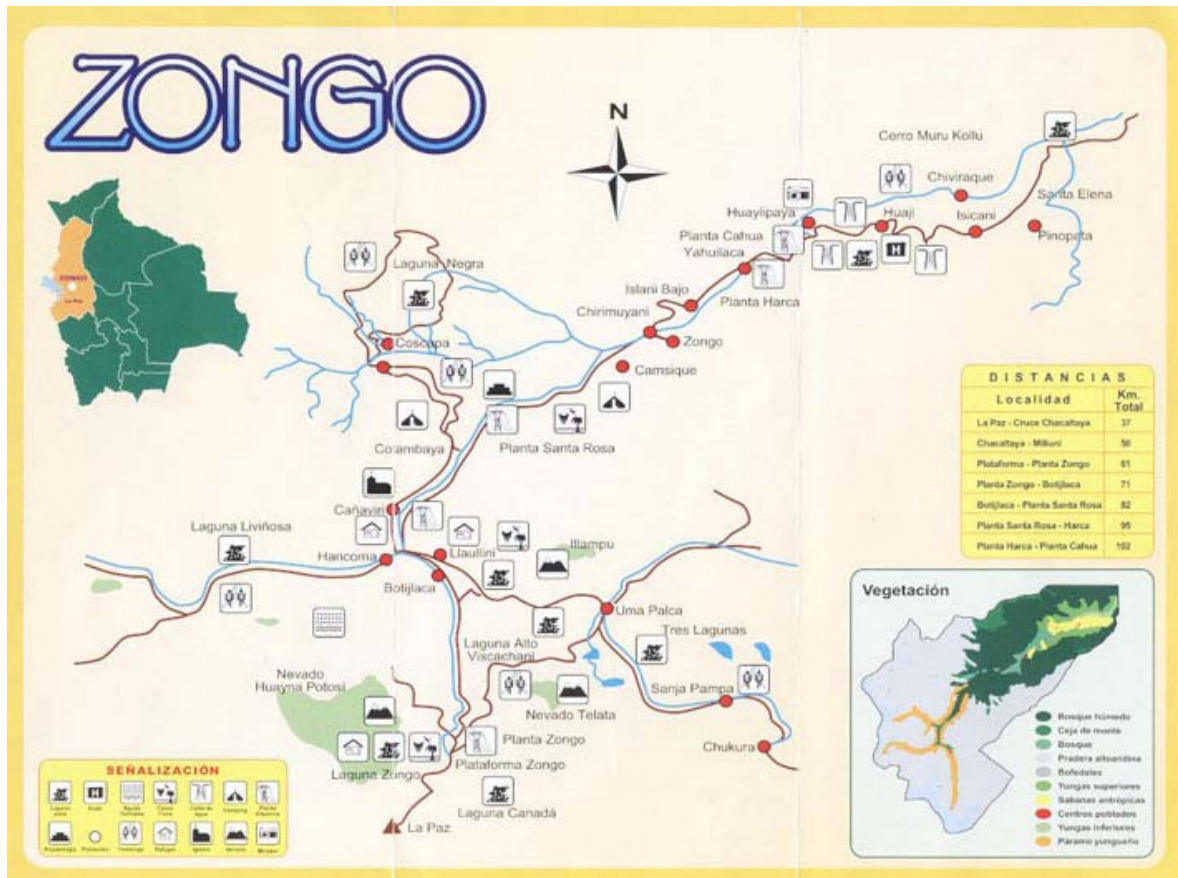
En la parte media y baja es posible apreciar una gran variedad de flora y fauna, así también las caminatas por el cruce Cotambaya – Coscapa y pronto se espera fortalecer el recorrido que empieza en Zongo y termina en la comunidad de Huaji

Es posible realizar biking por Zongo, recorriendo por un sendero seguro en el valle

6.- Cómo llegar a Zongo

Las movilizaciones para llegar a Zongo parten de la ciudad de El Alto, Plaza Ballivián, todos los días a Hrs. 5:00 a.m. y 6:00 a.m. Para lo cual deben adquirirse los pasajes con un día de anticipación.

Mapa Turístico de Zongo



Fuente: Dirección de Promoción Turística

7.- Conclusiones:

- Por las características que tiene el Valle de Zongo hace que sea un gran potencial turístico capaz de motivar su visita y realizar deportes como el trekking, escalada en montaña, contemplación del paisaje natural flora y fauna, rafting en época lluviosa, agroturismo y turismo rural.
- En sólo 3 horas y media se puede observar glaciares, lagunas de altura, bofedales, valles, especies endémicas de flora y fauna, caídas de agua y varios frutales dirigiéndonos al trópico (Zongo – Choro).
- Existencia de plantas hidroeléctricas, clasificadas como realizaciones técnicas (atractivos turísticos) por que genera en el valle, el 60 % de energía para la ciudad de La Paz.

8.- Bibliografía

- TROPICO, 1998. "Estrategia de Desarrollo del Ecoturismo en el Valle de Zongo", La Paz – Bolivia.
- SUB ALCALDIA DE ZONGO, 2007. Información actualizada sobre Zongo
- DIRECCIÓN DE PROMOCIÓN TURÍSTICA de GMLP, 2006. "Material Promocional de Zongo", La Paz – Bolivia.